

Cicadelle de la flavescence dorée : Troisième traitement obligatoire

Eudémis : Début du vol des tordeuses

Cicadelle de la flavescence dorée



Symptômes de flavescence dorée sur syrah

Aude : la présence du vecteur de la flavescence dorée est discrète. On observe essentiellement des larves L4 et des adultes.

Gard : les larves et adultes sont observés en toutes zones.

Hérault : les adultes de cicadelle vectrice de la flavescence dorée *Scaphoideus titanus* sont piégés dans certaines parcelles de référence. Leur effectif est variable. De nombreux symptômes sont visibles au vignoble. Des foyers à plus de 20% de ceps atteints sont recensés.

Pyrénées-Orientales : des cicadelles vectrices de la flavescence dorée sont facilement visibles dans quelques parcelles du vignoble départemental.

Le troisième traitement obligatoire contre les adultes de la cicadelle vectrice de la Flavescence dorée doit être réalisé dans la période du 16 au 24 juillet 2011.

Ce traitement est important pour éviter une recrudescence de la maladie. La présence régulière de cicadelles et de souches isolées dans le vignoble départemental font craindre une nouvelle explosion de la maladie. Les cicadelles disséminent la maladie à chaque fois qu'elles s'alimentent sur une souche malade puis sur des souches saines. L'objectif du troisième traitement est l'élimination des populations exogènes d'adultes ailés.

Oïdium



Aude

La réceptivité des baies tend à décroître fortement et devient nulle pour les baies verrées.
Le niveau d'infestation reste très hétérogène. La grande majorité des parcelles ne présente pas ou très peu de symptômes. Dans de rares situations, les dégâts sont importants voire très importants (> 20% en intensité).

Gard

La part du vignoble présentant peu ou pas de symptômes reste importante mais a régressé.
Dans de nombreuses parcelles (grenache, syrah...) des grains ou des portions de grappes oïdiés sont facilement décelables.
Dans quelques situations très critiques (fréquences d'attaques supérieures à 50 %) sur carignan ou chardonnay, la récolte est compromise.

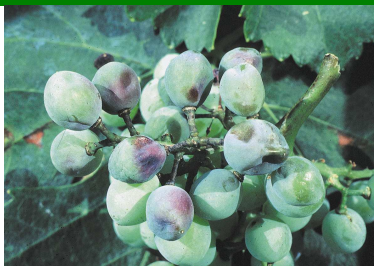
Hérault

Des symptômes sur feuilles et grappes sont facilement observés au vignoble.
Dans certaines situations la maladie continue de progresser. Les comptages réalisés sur grappes dans les parcelles de référence montrent des fréquences d'attaques allant jusqu'à 100% et des intensités d'attaques allant jusqu'à 96%.
Les conditions météorologiques restent favorables au développement de la maladie.

Pyrénées-Orientales

En ce début de véraison, sur certains cépages sensibles ou bien sur parcelles dans un environnement contaminé, l'observation des grappes est nécessaire.

Mildiou



Les pluies orageuses et les hygrométries enregistrées entre le 04 et le 17 juillet peuvent générer de nouveaux repiquages sur l'ensemble des stations départementales. Les sorties de taches correspondantes à ces nouveaux repiquages sont attendues à partir du 12 juillet jusqu'à la fin du mois.

Viticulture - N° 16 19 juillet 2011

Aude

La majorité des parcelles présentent pas ou peu de symptôme (feuilles et grappes). Toutefois, dans certaines situations les dégâts sur feuillage ont progressés et peuvent être très nombreux.

Gard

Ils devraient concerner essentiellement les jeunes feuilles non protégées ou bien les entre-cœurs.

Le début véraison marque la fin progressive de la sensibilité des grappes.

A ce jour, de nombreuses parcelles sont encore très peu touchées mais sur le reste du vignoble, la progression des symptômes sur feuilles est significative (jusqu'à 10 taches par cep dans quelques rares cas).

Hérault

Des symptômes sur feuilles et grappes sont observés dans certaines situations.

Le ralentissement et parfois l'arrêt de la pousse est constaté. L'approche de la véraison marque le début d'une moindre sensibilité de la grappe au mildiou.

Pyrénées-Orientales

Le mildiou mosaïque sporulant est observé dans de nombreuses parcelles sur les hauts des rameaux. La forme mildiou tâches d'huiles est toujours présente dans le vignoble départemental.

De nombreux symptômes de rot brun sont visibles sur grappes, sans perte de récolte préjudiciable pour la plupart des parcelles, sauf très ponctuellement.

Tordeuses de la grappe



Aude

Le vol est fini sur la quasi-totalité des secteurs. Quelques rares captures de deuxième génération sont encore enregistrées sur les secteurs tardifs.

Le niveau d'infestation est très variable mais reste généralement assez faible. Il peut atteindre localement les 100 perforations pour 100 grappes. On observe majoritairement des larves de stade 3 et 4.

Aucune capture de troisième génération n'est encore enregistrée.

Gard

Le vol de troisième génération vient de débuter. Les captures sont assez faibles. Aucune ponte n'est pour le moment observée.

Hérault

Des larves de deuxième génération sont toujours visibles. Des perforations sont observées dans tous les secteurs avec parfois des fréquences importantes (jusqu'à 200 perforations pour 100 grappes).

Les premières captures de papillons de troisième génération sont observées dans certaines parcelles de référence des secteurs précoces du Biterrois, des Basse et Moyenne Vallée de l'Hérault et du Montpelliérais.

Viticulture - N° 16 19 juillet 2011

Surveiller les captures de papillons et le dépôt des pontes.

Pyrénées-Orientales

Les vols de la troisième génération débutent sur le secteur de la Plaine. Les toutes premières pontes en quantité limitée sont observées très ponctuellement.

Black-rot

Gard / Hérault

Des symptômes de black-rot sont observés sur feuilles et parties de grappes (Gard). La fréquence des parcelles touchées est plus importante que d'habitude.

Le début véraison marque la fin progressive de la sensibilité des grappes.

Maladies du bois



BDA sur cépages rouges



Esca sur cépages rouges



Esca sur cépages blancs

Vignoble régional

Des symptômes d'esca et BDA sont facilement observés. Il s'agit de formes lentes mais également d'apoplexie.

Pourriture grise

Aude

Quelques symptômes sont observés sur pinot et chardonnay, systématiquement associés à des dégâts d'eudémis.

Gard

En raison de la compacité des grappes (grenache, viognier, chardonnay...), de nombreux grains présentent des fentes ou sont expulsés de la grappe. Ils risquent de contribuer au développement de foyers de pourriture grise si le temps devient humide.

Hérault

Des symptômes sur grappes sont observés dans les unités agroclimatiques des Hauts Coteaux, du Biterrois, de la Vallée de l'Orb-Lodévois et du Montpelliérais.

Viticulture - N° 16 19 juillet 2011

Pyrénées-Orientales

Quelques symptômes de pourriture grise sont visibles sur quelques parcelles du vignoble départemental.

Cicadelles des grillures



Symptômes de grillures

Aude

Les populations restent faibles, généralement inférieure à 1 pour 5 feuilles. Ponctuellement de faibles symptômes peuvent être observés.

Gard

Les symptômes de grillures sont visibles sur quelques parcelles (carignan et merlot essentiellement). Les observations et comptages de larves sont à prévoir sur les parcelles touchées lors de la génération précédente.

Hérault

Les larves de cicadelles sont observées sans dépassement de seuil de nuisibilité. Des symptômes sont visibles au vignoble dans certaines parcelles de référence.

Pyrénées-Orientales

Présence éparse de cicadelles selon les parcelles du réseau d'observation. De faibles symptômes sont visibles mais avec aucune conséquence sur la récolte.

Acariens

A

Gard

Sur quelques rares parcelles (principalement chardonnay cabernet-sauvignon et syrah), la présence d'acariens jaunes en quantité se manifeste par des « plombages ».

Surveiller les parcelles présentant les premiers symptômes sur les feuilles de la base.

Rappel : seuil de nuisibilité : 30 % de feuilles occupées par au moins une forme mobile.

Hérault

Des acariens utiles et nuisibles sont toujours observés au vignoble.

Viticulture - N° 16 19 juillet 2011

Dans certaines situations, les effectifs d'acariens nuisibles dépassent le seuil de nuisibilité (30% de feuilles occupées par au moins une forme mobile).

Les symptômes sur le feuillage sont visibles dans certaines parcelles.

**Publication de la Chambre Régionale
d'Agriculture du Languedoc-Roussillon**

Directeur de publication : Guy Giva

Rédacteur en chef : Christel Chevrier

Comité de rédaction : Blandine Broquedis, Nadine Bals, Laure Bérard-Delay, Fabrice Guillois, Christophe Pueyo

Rédigé en collaboration avec : Chambres d'agriculture LR, Escudier, BASF, CAPL, A.C.H.

La Cavale, Lycée Charlemagne, Péris Montariol, Ets Touchat, SAS Maurin, Ets Jullian, Ets Perret, FREDON-LR.

Crédit photos : Groupe Chambre, Groupe Guide des Vignobles Rhône-Méditerranée

écophyto2018

Réduire et améliorer l'utilisation des phytos :
moins, c'est mieux

Action pilotée par le ministère chargé de l'agriculture, avec l'appui financier de l'Office national de l'eau et des milieux aquatiques, par les crédits issus de la redevance pour pollutions diffuses attribués au financement du plan Ecophyto 2018

Ce bulletin est produit à partir d'observations ponctuelles. S'il donne une tendance de la situation régionale, celle-ci ne peut être transposée telle quelle à la parcelle. La CRA-LR dégage donc toute responsabilité quant aux décisions prises par le viticulteur et les invite à prendre leurs décisions sur la base d'observations qu'ils auront eux mêmes réalisés sur leurs parcelles et/ou en s'appuyant sur les préconisations issues de bulletins d'information technique.