

Grandes Cultures - N° 6 22 Novembre 2011

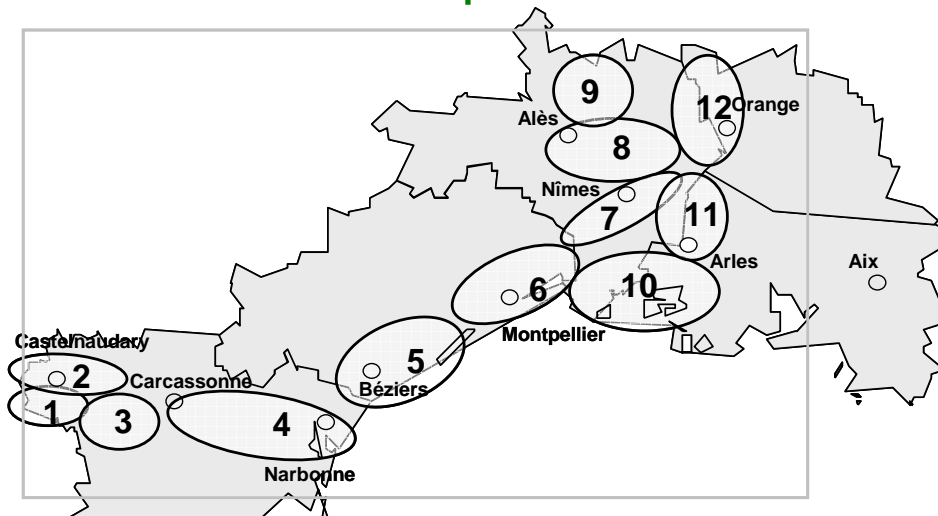
Céréales :

- **Etat** : 70% semé en moyenne (40% des secteurs 6 à 9 ; 98% de 1 à 3) 2 à 2.5 feuilles, bon état sauf inondation. Carence azotée débute sur secteurs ayant reçu 200 mm de pluies ou plus.
- **Adventices** : très forte pression, notamment en ray-grass, mais aussi en dicots d'automne et chardon Marie ; levées groupées, stades proches de celui du blé.
- **Ravageurs** :
 - **Pucerons, Cicadelles** : Pas notés mais risque toujours élevé.
 - **Zabres** : Dégâts en secteurs 7 et 12.

Colza :

- **Adventices** : de nombreuses parcelles sont envahies par le chardon Marie
- **Ravageurs** :
 - **Altises** : ouest 11 et nord 30, sur colzas peu développés, peu nombreuses.
 - **Charançons du bourgeon terminal (CBT)** : noté sur ouest 11 et nord 30
 - **Pucerons** : présence, sur l'ouest Audois en particulier.
- **Maladies** : Oïdium sur quelques parcelles, en particulier sur les « gros colzas ».

Les bassins de production suivis



Climat

Les pluies sont tombées, comme annoncé, entre le 24 Octobre et le 20 novembre.

- **75 mm sur l'Ouest Audois** (secteurs 1 à 3) ; **150 à 300 mm ailleurs.**
- C'est la période et la concentration (l'essentiel en 15 jours) qui sont atypiques. Les parcelles noyées sont les parcelles écoulant mal. La grande majorité concerne la Camargue et la basse vallée du Rhône (10 et 11).

Les températures sont douces depuis les semis : **+ 2°C** par rapport à la normale (+15%).

Elles favorisent la croissance des cultures, des adventices et l'activité des ravageurs.

Climat annoncé : sec ou très peu pluvieux jusqu'au 29 novembre ; toujours doux (T° mini à 4-6°C).

Grandes Cultures - N° 6 22 Novembre 2011

Colza

L'analyse de risque est effectuée sur la période du 8 novembre 2011 au 22 novembre 2011
 Le réseau comprend 9 parcelles de référence, l'analyse est effectuée sur les 5 parcelles renseignées durant cette période représentant les premières levées sur l'Hérault, le Gard et l'ouest Audois.

Croissance & Développement

Fort développement des colzas pour les semis de début septembre plus de 70% des surfaces.
 Les colzas levés après les pluies de fin octobre sont au stade cotylédons à 2 feuilles. Les parcelles sont hétérogènes et assez sales (graminées et chardons)

Grosse Altise d'hiver : Adultes

Cette semaine quelques piègeages (1 à 2 insectes) sur l'ouest Audois et le nord du Gard
 Les dégâts sur feuilles sont peu importants.

Rappel : adultes de petites et grosses altises

Période de risque : de la levée au stade 3-4 feuilles

Seuil d'alerte : 3 pieds sur 10 avec des morsures

Seuil de nuisibilité : 8 plantes sur 10 présentant des morsures

Il faut surveiller les parcelles qui ont levé tardivement et n'ont pas encore atteint 3 - 4 feuilles

NB : En cas de destruction partielle de cotylédons (altises, limaces) la culture n'est pas compromise si le cœur n'est pas atteint, la plante est capable de récupérer.

Grosse Altise d'hiver : Larves

Aucun dégât signalé sur l'ensemble de la zone

Surveillez mensuellement les parcelles en coupant longitudinalement les plantes

Rappel : larves de grosses altises

Période de sensibilité du colza : de la levée à la reprise de végétation

Seuil de nuisibilité : 7 plantes sur 10 présentant au moins une galerie avec une larve

Charançon du bourgeon terminal (CBT)

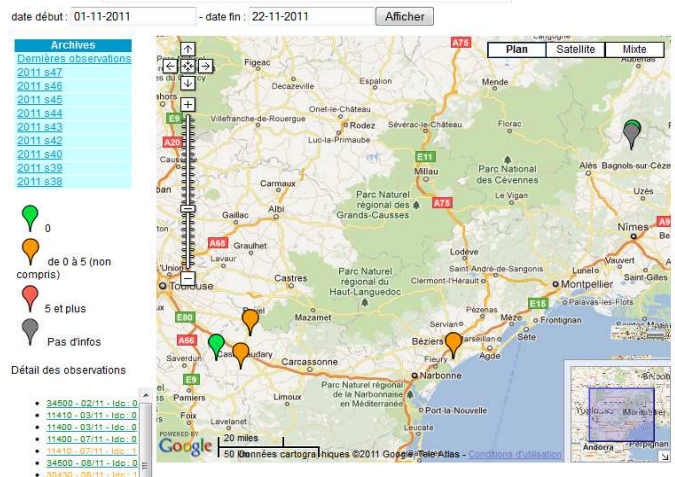
De nouvelles captures d'adultes sont signalées dans l'ouest Audois, le nord du Gard (1 à 3 insectes par piège).

Période de risque : du développement des premières larves au décolllement du bourgeon terminal.

La lutte étant impossible contre les larves, c'est l'arrivée des adultes qui déclenche le début de la période à risque.

Seuil de nuisibilité : **dès présence sur la parcelle** car sa nuisibilité potentielle est très élevée.

Il est important de bien surveiller l'évolution des captures de cet insecte durant les prochains jours



Grandes Cultures - N° 6 22 Novembre 2011

Oïdium

La présence d'oïdium à l'automne sur feuilles, n'entraîne pas de nuisibilité sur la culture : les feuilles vont disparaître durant l'hiver avec la baisse des températures.

Par contre, ces parcelles devront être surveillées au printemps.

Pucerons

Quelques colonies (pucerons verts et cendrés), peu nombreuses sont signalées sur l'ouest Audois. Le seuil de nuisibilité de 20% de plantes porteuses n'est jamais atteint.

Surveiller uniquement les parcelles n'ayant pas atteint le stade 6 / 7 Feuilles.

Période à risque : de la levée jusqu'aux stades B4 à B6.

Seuil de nuisibilité : la nuisibilité est due au prélèvement de sève et/ou aux transmissions de viroses.

On peut considérer que le seuil de 20 % de plantes porteuses est le seuil d'alerte permettant de limiter le risque virose.

Grandes Cultures - N° 6 22 Novembre 2011

Céréales

Etat des Cultures

- Taux de semis : ils varient de 40 à quasi 100% selon les secteurs.

Secteur	Surface semée au 20/11	Périodes de semis	Etat des cultures	Stade	Pluie du 24/10 au 21/11
1 à 3	98%	25/10 - 4/11 (2/3) puis 12-20/11 (1/3)	Très bon, régulier	2.5 à 1 feuille. Levée en cours	75 mm
4	< 20%	avant le 24/10, dans le sec	Très bon	2.5 feuilles	300 mm
5	80%	avant le 24/10, dans le sec	Très bon	2.5 feuilles	150 à 200 mm
6 à 9	40%	< 24/10 (1/2) puis fin oct. (1/2)	Bon sauf qq pb d'écoulement d'eau	2 feuilles	250 à 320 mm
10 et 11	60-70 %	< 24/10, l'essentiel, puis fin oct.	~ 50% en asphyxie	2 feuilles	300 mm
12	80%	< 24/10, l'essentiel, puis fin oct.	Bon sauf qq pb d'écoulement d'eau	2.5 feuilles	200 mm

La moyenne pondérée est de l'ordre de 70%.

Les secteurs en retard sont le Narbonnais et une grande zone allant de Montpellier au nord du Gard. Les parcelles abîmées par l'eau sont des semis de fin octobre en Camargue et vallée du Rhône.

- **Les cultures sont en bon état sauf pour les parcelles s'écoulant mal.**
Les semis levés avec les pluies de fin octobre sont à 2 – 2.5 feuilles
- **Carence en Azote : dans plusieurs secteurs (7, 9, 11), la couleur des blés indique une entrée en carence azotée.**
Il est probable que les quantités d'azote disponibles en surface (0 à 30 cm) soient très faibles sur tous les secteurs ayant reçu plus de 200 mm de pluies.

Ravageurs

Pucerons & Cicadelles (Virus d'automne)

- Pas observés malgré un climat très favorable.
Le risque reste très élevé. Continuer la surveillance.

Zabre

- Signalés sur les secteurs 7 et 12 sur précédent céréales avec amas de paille, notamment après paille récoltée (résidus d'andains). Larves de 1ers stades ; dégâts nets mais pas encore très importants.
- **Le climat leur est très favorable. Visite des parcelles non protégées et précédent blé indispensable.**

Mosaïques

- **Le climat leur est très favorable. Risque élevé.**

Maladies

Orge : Helminthosporiose

- Notée sur F3 visible sur le secteur 9.

Grandes Cultures - N° 6 22 Novembre 2011

Adventices

- **Levées massives d'adventices d'automne** grâce à l'enchaînement Sécheresse – Pluies groupées et Températures douces :
 - **Graminées : ray-grass (partout)**, vulpin (secteurs 1 à 3), folle avoine (1 à 3, 7).
 - **Dicotylédones d'hiver** : coquelicot, véroniques, matricaire, crucifères (partout)
Densités supérieures à la normale.
 - **Chardon Marie** : secteurs 6 et 7
Densités supérieures à la normale

nuisibilité	espèce	Plantes/m ² pour une Perte de :		Seuil d'intervention si risque invasif	Problème majeur ou insoluble en culture de :
		5% 2 - 3 q/ha 40 - 60 €	20% 10 q/ha 200 €		
très forte	Folle avoine	1 - 5	15 - 20	0.1 - 0.5	Pois, Pois chiche
	Gaillet	1 - 5	15 - 20		
	Chardon	1 - 5	10	0.1 - 0.5	Pois, Tournesol
	Chardon Marie	0.1 - 0.2	1		Colza
forte	Moutarde	5 - 10	25 - 30		Colza
	Ray - grass Vulpin	20 - 30	100 - 120	2 - 3	Colza
	Coquelicot	20 - 30	100 - 120	2 - 3	
moyenne	Véroniques	50 - 60	200		
	Stellaire	50 - 60	200		

Des nuisibilités très élevées sont attendues.

- **Ray-grass** : levées terminées ; stade 1 à 2.5 feuille, identique à celui du blé pour les plus âgés.
Densités très élevées en précédent blé non labouré, pois chiche, colza : 500 à 2000/m², voire plus.
Densités variables mais parfois élevées en bordure en précédent tournesol : 50 à 200/m².
- **Dicotylédones** : levées en cours ; stade cotylédons à 2 feuilles.
- **Chardon Marie** : levées groupées, presque complètes ; stade cotylédons à 2 feuilles.
Densités élevées en précédent tournesol (2 à 20/m²), très élevées après colza (jusqu' à 200/m²).

Publication de la Chambre Régionale d'agriculture du Languedoc-Roussillon

Directeur de publication : Guy GIVA

Rédacteur en chef : Myriam GASPARD

Comité de rédaction : Philippe BRAUN (Arvalis), Gilles BEUGNIET (CETIOM), Gilles TERRES & Jean-Michel GILLOT (CA11), Alain ALLIES (CA34), Thierry PIANETTI (CA30), Alain FAURE (SRAL).

Rédigé en collaboration avec : Arterris, CAL, CAPL, Chambres d'Agriculture du Languedoc-Roussillon, Coopérative d'ALES, Coopérative BOLLENE-BARJAC, Coopérative La CAVALE, Ets MAGNE, Ets MAURIN, Ets PCEB, Ets PERRET, Ets TOUCHAT, Ets VIDAL Appro Services, SUD CÉRÉALES.

Ce bulletin est produit à partir d'observations ponctuelles. S'il donne une tendance de la situation régionale, celle-ci ne peut être transposée telle quelle à la parcelle. LA CRA-LR dégage donc toute responsabilité quant aux décisions prises par les agriculteurs et les invite à prendre leurs décisions sur la base d'observations qu'ils auront eux mêmes réalisés sur leurs parcelles et/ou en s'appuyant sur les préconisations issues de bulletins d'information technique